

GRAMA

AÑO 1

SANTA COLOMA DE GRAMANET, ENERO DE 1969

N.º 1

EDITORIAL

Aparece hoy el primer número de la revista GRAMA. Como saben nuestros subscriptores, y el mismo titular sugiere, esta publicación, que es de Santa Coloma, quiere ser para Santa Coloma. No sólo porque nace aquí, entre nosotros. Sino porque su preocupación constante será captar la vida de nuestra población, y desde sus páginas contribuir a su progreso.

Pensábamos —y era el pensar de muchos— que una población que ha crecido tanto, y tan rápidamente; que cuenta ahora con tantos habitantes, necesitaba un órgano de encuentro y de toma de conciencia de ella misma. GRAMA nace con el deseo de prestar este servicio. Quiere ser un instrumento puesto en las manos de todos los que trabajan para mejorar Santa Coloma, y de todos los que viven en ella, beneficiándose de las ventajas de una tan populosa concentración y padeciendo por los problemas que un crecimiento tal ha creado.

A la hora de lanzar nuestro primer número, pensamos de un modo especial en las instituciones sociales, culturales, recreativas, deportivas —pocas—, que, en medio de dificultades, han venido trabajando en Santa Coloma, sirviendo distintos objetivos y creando espíritu comunitario. A todas ellas abrimos estas páginas, a todas ellas prestamos nuestra atención. Pensamos en todas aquellas personas que luchan y sufren por una sociedad más humana y más justa. De un modo particular pensamos en la ardiente e inquieta juventud, en cuya vitalidad GRAMA se reconoce y desea encontrarse.

Para que GRAMA pudiera ser realidad, nos reunimos un grupo de personas diversas —del pueblo antiguo y de los barrios nuevos— de formación y de creencias también distintas. Será preciso que nueva gente se una a esta tarea. Aquellos que ya se han suscrito antes de conocer GRAMA, con su subscripción «en el vacío» nos han dado un voto de confianza muy estimado. Como les decíamos en una circular, ellos no compran la revista, sino que la fundan. Pero queda una larga promoción por hacer. Cabe una crítica exigente y estimulante. Y la colaboración en las tareas de redacción y de administración. Nuestra ilusión es que el equipo de GRAMA crezca más y más. Ahora, depende de todos.



LA GENT DE SANTA COLOMA

Una gent diversa, de tota la geografia hispànica. Però molta gent. I gent preponderantment obrera, i jove. GRAMA neix per aquesta gent. Vol ser una publicació del poble, preocupada per la vida del treball, una publicació jove, oberta als camins imprevisibles d'un món que s'està fent. El mateix nom—GRAMA— voldria suggerir-nos-ho: el gram— que dona origen al nom Gramanet—és una herba humil però resistent i que s'exten amb pertinàcia.

Fotografia: Andrés Duelt

La verdad sobre la crisis de la U. D. A. Gramanet

LA INMIGRACION

CARTAS AL DIRECTOR

Esta página se dedicará normal e íntegramente a Cartas al Director.

No se publicarán las cartas que no estén escritas a máquina, a doble espacio y a una sola cara.

Deberán llevar el nombre del remitente y su dirección.

En caso de preferir que sea publicado con seudónimo indiquese.

Diríjirlas a Revista «GRAMA», Pza. Pio XII, n.º 1, Santa Coloma de Gramanet.

ES NAVIDAD

Si, ya sé que las Navidades casi han pasado o bien pertenecen al «68», y se suele decir: «Año Nuevo, vida nueva». Por eso precisamente, porque ha pasado, yo quisiera que alguien se parase conmigo a revisar qué ha habido diferente de esta Navidad a la pasada. **¿No es verdad que cada año se repite la rutina?**

Unas semanas antes de Navidad reina en el ambiente una atmósfera especial, las calles alumbradas, belenes en los comercios, anuncios, sobre todo televisados, deseándonos «felices fiestas», pero cuyo único fin es coaccionarnos a elegir la marca del producto que adquiriremos para estas fechas. A nivel personal también experimentamos cambios, nos preocupamos de cosas que normalmente tenemos olvidadas. Nos da lástima la gente que se muere de hambre, de los que están solos, y **si se presenta, colaboramos con alguna campaña benéfica haciendo así nuestras «obras de caridad».**

Las empresas dan lotes (como si no los dieran todo el año), los jefes celebran con los empleados algún convite, y se olvidan los días precedentes; también el Vietcong propone una tregua de alto el fuego por Navidad y Año Nuevo. **¿No es verdad que todo parece tener un cierto «sentido religioso»?**

Esto, dicho así, pensado a grandes rasgos, a ninguno nos dice nada porque todo es tradicional y por tanto normal. Pero ¿y nuestro pueblo y cada uno de nosotros? ¿No es verdad que tenemos mucha dificultad en comunicarnos con los demás? No en cuanto a montar fiestecitas, sino para una convivencia natural, sencilla y afable.

Mi impresión por la que deduzco esta hostilidad y concretamente en fechas navideñas es: porque todos coincidimos en hacer una señora comilona, en decir que son fechas de pasarlo en familia y como símbolo ponemos en casa un árbol o un belén.

A veces pienso con añoranza cómo pasamos la Navidad antes de hacer este impuesto y quijotesco peregrinaje, que es toda inmigración y emigración. Unas cuantas familias se reúnen, pasan la noche cantando y bailando con gran alboroto, todo lo que se tiene en la casa se pone en común con mucha espontaneidad y generalmente se acaba cogiendo «mona».

Estas dos maneras de celebración son erróneas porque, si en la segunda hay una fuerte dosis de comunidad, es verdad que no es consciente ni tiene sentido. La primera parece que queremos quitarle importancia a nuestra lástima por el prójimo para pasarlo en «familia».

A raíz de esto me queda un interrogante: ¿Quién celebra la Navidad? Por un lado nuestro estómago, aunque sea con una indigestión; por otro el comercio, ya que son escandalosas las cifras que se gastan en estas fechas, el despilfarro no conoce límites en regalos, manjares, licores, adornos, christmas, etc.

El comerciante ha de inventar el Día del Colegial, de Reyes, del Padre, de la Madre, etc.

Para un creyente siempre es Navidad, porque cada día hay una mujer con dolores y un hombre que busca alojamiento; si en un tiempo fueron María y José, hoy se encuentran muchas familias que no nos son desconocidas. **Aquí mismo en Santa Coloma sabemos que se está pagando por un cuartucho 300 pesetas semanales, mientras que hay una infinidad de pisos desalojados por tener sus alquileres precios de fábula.**

Pese a que ya tenemos en el pueblo un instituto, nuestros niños siguen yendo (los que van) a academias de «señoritas» no tituladas y con una ignorancia total de la pedagogía infantil; no haciendo mención a cosas básicas como sería un recreo, locales aireados, etc., nosotros por «prudencia» somos **testigos mudos.** ¿Es ésta la Navidad de Cristo?

Carmen Martín

Editan: **PP. Sta. Coloma de Gramanet.**

Director: **J. P. Sayrach.**

Imprenta: **Gráficas Rimont,** Plaza San Francisco, 5.

Dep. Legal, B. - 45.399 - 1968

Precio: 10 Ptas.

«GRAMA» no se identifica necesariamente con las ideas expuestas en artículos firmados.

SANTA COLOMA

Nuestra villa, situada a 8 kilómetros de Barcelona (Plaza de Cataluña), contaba con una extensión superficial de unos 8 kilómetros cuadrados, concretamente 8.003.275 metros cuadrados. Se extendía más allá del río Besòs. Las casas situadas después del puente caían dentro nuestra demarcación. Fue un decreto del 17 de diciembre de 1943 el que fijó la ribera opuesta del río como límite de nuestro término, quedando éste reducido a 6.571.347 metros cuadrados. Esta ruptura comportó también un descenso en la población entre los años 1940 y 1950. La altitud sobre el nivel del mar es de 20,50 metros en la parte superior del puente, 32,20 metros en la Plaza de la Vila y unos 60 metros en la iglesia de Santa Coloma.

Al intentar describir el progreso y crecimiento de nuestra villa he acudido a don Miguel Viñas Bayá. Es hijo de nuestra villa y muy conocido por los «antiguos» en el pueblo. Nació en 1894 y desde febrero de 1919, a lo largo de 46 años, ejerció el cargo de Oficial 1.º de Secretaría. Su testimonio y los datos recogidos, formarán el contenido del presente reportaje.

La Santa Coloma de primeros de siglo

Intentando recoger datos le hago la primera pregunta:

—¿Cómo recuerda usted la villa en los años de su infancia, o sea, a principios de siglo?

—*Santa Coloma no alcanzaba los 2.000 habitantes. Era muy diferente a la actual. Compare la contidad de habitantes al transcurso de los años.*

Y así lo hago. He ahí una pequeña relación del crecimiento demográfico:

Años 1837	606 hab.	Años 1940	17.318 hab.
» 1900	1.510 »	» 1950	15.281 »
» 1910	1.869 »	» 1960	32.590 »
» 1920	2.728 »	» 1967	80.842 »
» 1930	12.930 »	» 1968 cerca de .	90.000 »

Esta relación corresponde a los habitantes *de hecho*. Al final de 1967 eran 73.600 los habitantes *de derecho*.

—¿Ofrecía la población alguna característica especial?

—*No. Era un pueblo agrícola. Sus cultivos principales eran cereales, vid, cáñamo y las famosas «madiuxes», cuyo renombre era bien merecido. Había las tiendas más imprescindibles, dos tabernas y dos salas de baile —tenían también café— que sólo abrían las fiestas.*

Hemos cambiado mucho. La proximidad con Barcelona y la escasez de industria dentro de la demarcación, han hecho de nuestro pueblo una «ciudad dormitorio». El gran «consumo» de artículos de primera necesidad han hecho experimentar un gran desarrollo al comercio en la villa.

Escasa industrialización

—¿Cuáles fueron los inicios de la industria?

—*Nunca Santa Coloma ha sido una ciudad industrial. No obstante, ya a fines del siglo pasado contaba con una fábrica donde se tejía la seda con telares de mano; estaba situada donde empieza la Avenida Santa Coloma. Hacia 1900 se estableció al lado de la iglesia antigua la fábrica de tejidos «Baró», que más tarde ha dado nombre a la Avenida que pasa por delante. Durante la primera decena se construyeron dentro de nuestro término, dos fábricas de cierta importancia, la «Sala» de aprestos y la de papel «Miquel Costas y Miquel». Entre los años 15 y 20 también se estableció otra, o sea, la de curtidos «Sanchiz», más conocida por todos como la «fábrica de la pudor».*

Estampillaires y primeros inmigrantes

—¿Influyeron —le pregunto— estas industrias al crecimiento demográfico de nuestro pueblo?

—*Siempre influye. Los primeros inmigrados que llegaron fueron los picapedreros aragoneses. Sacaban piedras de nuestras canteras con destino a San Adrián y Barcelona. Al terminar la Primera Guerra vinieron bastantes de Murcia. Un fuerte crecimiento tuvo lugar hacia el año 1917. El casco urbano, reducido y estable, experimentó un crecimiento debido principalmente a la cuestión de los «estampillaires». También influyó bastante el convertir el camino vecinal que conducía a San Adrián en carretera, cosa que tuvo lugar el año 1921, lo cual motivó la creación del nuevo barrio de Santa Rosa.*

—¿En qué consistían las estampillas y qué influencia tuvieron?

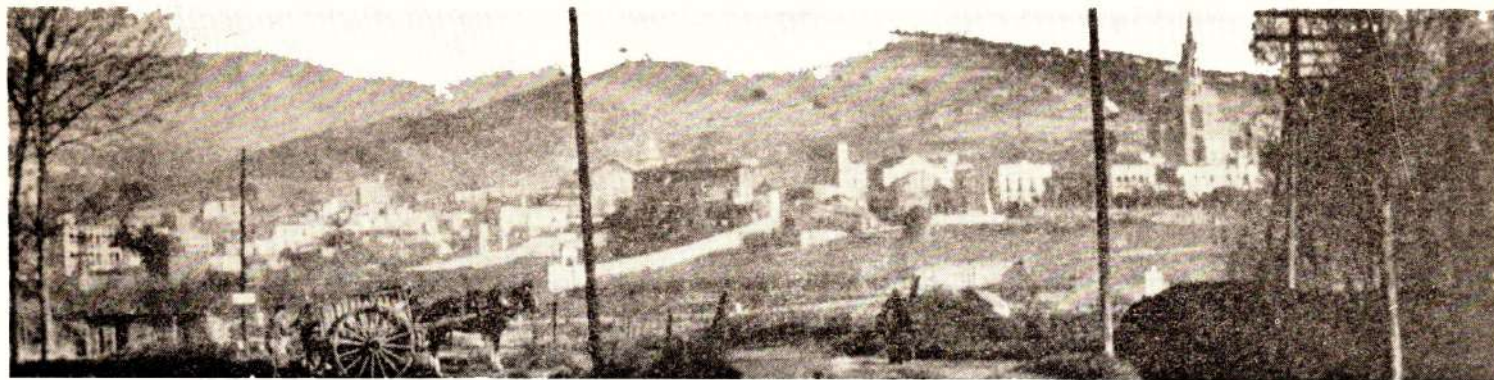
—*Don Anselmo de Riu y Fontanals compró a don Fernando de Segarra gran parte de su propiedad, por cierto muy extensa dentro de nuestro término, y junto con Ráfols, el conde de Llar y otros hicieron las estampillas. Al ir a comprar en las tiendas, así como hoy dan «cupones», en aquel tiempo daban las famosas «estampillas», con las cuales, añadiendo algunas pesetas, podía comprar una casita o una parcela de terreno.*

—¿Estaba muy caro en aquel tiempo el precio del terreno?

—*Al lado del río, en el año 1920, el precio oscilaba entre los 15 y 25 céntimos el palmo.*

—Buen precio, ¿no? Sobre todo si constatamos que actualmente ya se han pedido 300 pesetas el palmo al lado del mercadillo del Fondo.

(Se pone a reír y no contesta.)



...era un pueblo agrícola... muy diferente al actual...

—¿Eran muy caras las casitas compradas con el sistema «estampillas»?

—No. No eran muy caras. Tenga en cuenta que eran construcciones muy sencillas y baratas. De planta baja, todas iguales, con una puerta y dos ventanas. Parecían «carotes».

Una urbanización deficiente

—¿Existía algún plan de urbanización a que atenerse?

—Sí existía. Pero de hecho no se tenía muy en cuenta. Los «estampillaires» a veces urbanizaban por su cuenta, lo cual no comportó pocos zaban por su cuenta, lo cual comportó no pocos tarse los planos, pero a veces se seguía la técnica del «hecho consumado» y ya no tenía arreglo.

—¿A qué se debe que en la planificación no se haya tenido en cuenta el dejar plazas?

—Los factores son bastantes. Los intereses particulares quizá tendrían alguna palabra a decir. Además, a mi juicio, también fue un disparate el construir el mercado en la Plaza Segarra, teniendo en cuenta que ya andábamos escasos.

—¿Qué comprendía el casco urbano a principios de siglo?

—Se reducía a la Plaza, «Era d'en Pascali» y a sus contornos. Se entraba a la población por la calle Mayor. Seguían las calles San José Oriol —que llamábamos la «del Safareig»—, Nueva San Jerónimo, Masfonollar, Santa Coloma, Las dos ciudadelas —alta y baja—, unidas por arriba por el Pasaje Ciudadela, hoy calle dedicada al Padre Benet por haber nacido en el número 1 de aquella calle, la actual José Antonio, que era el

comienzo del camino del Fondo y que se llamaba de San Sebastián —no confundirla con la Rambla San Sebastián.

—¿A qué eran debidas tantas calles con el nombre de San Sebastián?

—Había mucha devoción a este santo debido a que es el patrón invocado contra las pestes. Había también —y continúa con la relación— las calles San Pedro, Padró (el actual 27 de enero), la travesía Padró, el Raval Santa Coloma (actual Plaza Segarra y contornos).

En este momento de la conversación entra su señora y aprovechamos para preguntarle:

—¿Algún recuerdo suyo que subraye el crecimiento de la población?

—Muchos son los recuerdos, siempre he vivido aquí. Sólo diré uno. En la iglesia de Santa Coloma —conocida como la Catedral— construída el año 1915, el primer entierro fue el de mi padre. Entonces quedaba separada del pueblo y sus alrededores eran viñas. Era un día muy lluvioso y se pasaba por un caminito. Ya puede suponer el barro...

La «Processó dels Dolors»

—En cuanto a costumbres, ¿cuáles eran las principales fiestas? ¿Tenía el pueblo un folklore típico?

—Sí, sí. Es de las cosas que recuerdo con más ilusión. La fiesta más popular y famosa era la «Processó dels Dolors», que tenía lugar el Viernes de Pasión. Venían muchos de Barcelona, San Adrián y de San Andrés. Participaba todo el pueblo y se cumplían muchas de las «promesas» hechas durante el año.

—¿Cómo se celebraba?

—La gente preparaba con ilusión las calles. Al lado de las puertas colocaba pinos pequeños con trocitos de vela que encendían al paso de la procesión. En los balcones y ventanas era costumbre poner caparazones de caracoles llenos de aceite, con un hilo. Los pegaban sobre el barro y también los encendían durante el paso. En casa «Pascali», situada al lado de la actual Plaza de la Vila, se guardaban los enseres y los emblemas de la Procesión, la Cruz, la lanza, la esponja, el sol, la luna, los clavos... Ellos eran también los encargados de hacer la lista de los participantes.

«Por la tarde, los «Pascali», en su casa, sobre una mesa muy grande, colocaban pan, higos secos y porrones de vino. Todos íbamos a comer. Un elemento importante de la procesión lo formaban «els armats». Eran los mozos de payés y los carreteros.

—¿Otras fiestas y costumbres?

—La del «Sal Pas». Consistía en una bendición de las casas con sal mojada, y el novenario por Todos los Santos... También tenía cierta importancia la «bendición del término». Los payeses iban por la mañana a la iglesia y de allí se dirigían a la Era. Los «Pascali» ya tenían preparado el altar, y desde allí se hacía la bendición. Era el día 3 de mayo, Fiesta de la Santa Cruz.

Hoy, más de 30.000 andaluces

Y siguió enumerando costumbres y hechos. Hablamos después sobre la inmigración. Unos datos aproximados referentes a las provincias de las que más habitantes hay actualmente aquí son: Jaén, con 8.500; Córdoba, con 7.000; Sevilla y Granada con 6.000 cada una; Extremadura, con 5.800; Málaga y Almería, con unos 5.000 habitantes cada una. De habla catalana existe aproximadamente un 20 %.

Me proporcionó algún dato curioso como el de la compra del terreno de las Casas Consistoriales que costó 94,22 pesetas, el que el primer edificio se hizo con destino a Escuelas y costó 3.900 pesetas y que el presupuesto del Ayuntamiento en los años 1888-1889 ascendió a 4.818,02 pesetas.

Después me despedí agradeciéndole su interés y estima por el pueblo recordando sus escritos en el «Boletín» que se publicaba hace unos 10 años.



Un elemento importante de la procesión lo formaban «els armats»

L'ESGLÉSIA AL MON

Colaboran C. Viñas y J. P. Sagrach

L'ESGLÉSIA A SUDAMERICA

Els bisbes de Sudamèrica s'han reunit a Medellín (Colòmbia) i han arribat a una sèrie de conclusions fonamentals i decisives per a la marxa de l'Església en aquell continent i de retruc al món sencer.

Han parlat de la dignitat humana, del problema social, de la violència, de la família i de la pobresa entre d'altres aspectes importants de la reunió.

I el que és més important són les conclusions a que han arribat:

«L'originalitat del missatge cristià no resideix tant en l'afirmació de la necessitat d'un canvi d'estructures com en la insistència amb que cal que ens apliquem a la conversió de l'home.»

«No hi haurà continent nou sense estructures noves, però sobretot, no hi haurà continent nou sense homes nous.»

Parlen després de la reforma social:

«...el règim de l'empresa i de l'economia correspon a una concepció equivocada del dret de propietat dels mitjans de producció... L'empresa, en una economia veritablement humana no s'identifica amb el propietari del capital.»

«Entenem la socialització —refusats marxisme i capitalisme— com un procés socio-cultural de personalització i de solidaritat creixents.»

Parlant de la pau, diuen: «El subdesenvolupament llatinoamericà, amb les seves característiques pròpies en els diversos països, és una situació injusta, generadora de tensions que conspiren contra la pau.»

«La pau —diuen— no és pas la simple absència de violències o d'efusions de sang. L'opressió exercida per grups de poder pot donar la impressió de mantenir la pau i l'ordre, però en realitat no és sinó "el germen permanent i inevitable de rebel·lions i de guerra" (Pau VI, 1 de gener de 1968).»

Sobre la violència: «...si el cristià creu en la fecunditat de la pau per arribar a la justícia, creu també que la justícia és una condició ineluctable de la pau.»

I a les classes dirigents els diuen: «Si conserven gelosament els seus privilegis, i sobretot si els defensen fent servir ells mateixos mitjans violents, es fan responsables davant de la història d'haver provocat "les revolucions explosives de la desesperació".»

HACIA EL MATRIMONIO CIVIL

El último número de la revista CORRESPONDENCIA, de los sacerdotes de los Obispos de habla catalana, está íntegramente dedicado al tema del matrimonio. En dicho número se expone el hecho y legislación actual: todos los españoles son considerados como católicos y, por tanto, sujetos a la celebración del matrimonio por la Iglesia. CORRESPONDENCIA se queja de ello. Y aboga por una neta distinción de la celebración civil del matrimonio —obligatoria para todos los ciudadanos— y la celebración religiosa, que querría reservada para los solos creyentes practicantes. La actual situación confusa, atenta a la libertad de los contrayentes —que se sienten obligados a casarse por la Iglesia— y vacía de contenido el acto religioso, haciéndose rutinario. Dado que la legislación presente acepta ya la celebración civil, CORRESPONDENCIA pide que se dé a conocer este camino y se facilite.

Con esta corriente de opinión, nos encontramos sin duda en presencia del frente renovador de la Iglesia.

LOS SUCESOS EN EL SEMINARIO DE DERIO

El hecho es insólito: 60 sacerdotes se encierran en el seminario, en señal de protesta. ¿Qué significado tiene todo ello? En el informe que han difundido los mismos sacerdotes, se habla de «serias razones». El pueblo vasco y la Iglesia atraviesan una **situación límite**, con graves problemas sociales, políticos y religiosos. La acción de los sacerdotes —intentadas inútilmente formas más normales de diálogo con la Jerarquía— «va encaminada a llamar la atención de Roma sobre la gravedad y urgencia de los problemas mencionados», y busca «conseguir una Iglesia **pobre, libre, dinámica e indígena**».

Esta vez la respuesta de la Iglesia ha sido rápida. El mismo día que moría el Obispo de Bilbao, era enviado Monseñor Cirarda como Administrador Apostólico, quien ha reconocido la gravedad de las razones aducidas por los sacerdotes, y ha entrado en profundo diálogo con ellos para programar juntos una respuesta pastoral.

Fco. Viñas

La mayor Exposición de Lámparas de Santa Coloma

Irlanda, 77

estudio

ANCAR

FOTOGRAFIA



Pza. Nacional, 38
Sta. Coloma de Gramanet

La Inmigración

La inmigración como hecho político-económico

«¡Andaluces de Jaén! Aceituneros altivos, decidme en el alma, ¿de quién son esos olivos?»

Así sintetizaría el malogrado poeta Miguel Hernández el problema que hoy se discute. ¿De quién son esos olivos? ¿De quién son esas tierras?

Es imposible separar el hecho de la inmigración de su contexto económico. La posesión privada de grandes latifundios, muchos incultivados, conduce a una depreciación de la mano de obra, causa, todos ellos, de una política agraria atrasada. Es por esto que la mano de obra que sufre estas condiciones se ve obligada a buscar otras regiones o países donde su mano de obra sea necesaria y mejor valorada.

Cuando se habla de «integración» del inmigrante a su nuevo país, se cometen ambigüedades y tópicos que pueden tener graves consecuencias. Los autóctonos mínimamente conscientes dicen que el inmigrante se debería integrar a su nueva sociedad. Este deseo también está presente en algunos emigrantes. ¿Esta integración, que sectores de ambas partes desean, deberá ser a la sociedad establecida que los acepta como fuerza de trabajo, a esta sociedad que comporta situaciones análogas, aunque atenuadas, como las que les hicieron abandonar sus tierras? Integración que forzosamente será híbrida y difícilmente favorable para los emigrantes y sectores obreros y campesinos nativos. ¿No será entre estos últimos donde se debe buscar la integración? Integración que, por otro lado, no debería ya ser problema.

Luis Tarrasón

Jóvenes de Santa Coloma hablan de inmigración ante el magnetófono.

Alrededor de una mesa hemos reunido a varios jóvenes. Vamos a hablar de inmigración. La mayoría son inmigrantes y ellos, mejor que nadie, nos van a decir causas y efectos de la inmigración que conocen por ser parte importante de su vida. Cada uno se irá presentando a medida que intervenga.

No hay programa previo. Más que un estudio económico y social será un relato de situaciones vividas más o menos anecdóticas pero fieles a una realidad.

Condenado a trabajar la tierra

Aurora empieza y se presenta. — Soy de Cáceres. Emigré de mi tierra por necesidades económicas, creo que no he descubierto nada nuevo, pues éste es el motivo principal de todos los emigrantes.

Salvador, popularmente conocido por «El Salva» asiente. — Es que aquellas tierras no daban «pa ná». Estaba harto de estar entre olivos. Mal pagado. Pero la cosa que más me fastidiaba era tener que ir a pedir faena a los «encargaillos». Tenías que ir como un perro detrás de ellos.

Interviene Paco. — Yo nací en Granada. Me vine aquí porque no me gustaba trabajar en el campo. Me encontraba condenado para toda mi vida a trabajar la tierra.

Juan, que es de Jaén nos dice. — Principalmente no me marché por vivir mejor, es que el pueblo me resultaba pequeño. Quería ensancharme, conocer, conocer...

«Mi familia está dividida»

Un magnetófono impasible gira registrando lo que se va diciendo. Nuestros amigos han hecho una ligera exposición de los motivos por los que dejaron su tierra. Aurora nos enfoca hacia uno de los problemas que comporta el hecho:

— Muchas veces el emigrar trae un grave problema, es la división de la familia. Mi familia está dividida en cuatro sitios. Algunos fuera de España y mis padres todavía en el pueblo.

— Es cierto. Y tal vez peor aún en el extranjero. Yo fui emigrante a Suiza y canocé el problema — nos habla ahora María Rosa, asistente social—. Primero se marcha el marido. Después la mujer si es autorizada. Los hijos no pueden entrar si no es que van a trabajar. Y para colmo, aunque el matrimonio haya podido marchar junto, allí puede ser separado. Muchas veces las mujeres viven en un sitio y los hombres en otro.

— Sí — confirma Aurora — y aún voy a señalar otro hecho que a veces he visto en mi pueblo. Cuando el marido vuelve de algún sitio así, en-

cuentra a la mujer marcada por la angustia y el sufrimiento, por los moldes de un pueblo andaluz, frente al marido que ha vivido un tiempo en Europa.

Parece que Aurora y María Rosa han entablado un mano a mano. Esta última le replica:

— No creáis que allí viven muy a la europea. No conocen el idioma y esto influye mucho. No acostumbran a salir. Viven apocados y amedrentados. El cambio que supone de vivir en un pueblo andaluz a vivir en Zürich, por ejemplo, es muy acusado.

Es difícil el contacto con los catalanes

Ana, que no es emigrada, pero está aquí para aportar sus opiniones añade:

— Es muy corriente que los emigrantes cuando han alcanzado una posición mejor rechacen a sus paisanos.

«El Salva», que ya hace un rato que se está preparando para intervenir quiere decir más:

— Sí, todo esto es cierto, pero yo quiero señalar otras cosas. El inmigrado se encuentra en una ciudad que no conoce y vive en ella al ritmo del pueblo: el bar, siempre el bar. ¿Pero qué es eso? — pregunta «Salva» muy serio—. Cuando se llega a un sitio nuevo hay que ver gente y hacer algo común, o ¿es que no hay nada por hacer?

— Sí, sí, esto está muy bien, pero es muy difícil entrar en contacto con los catalanes. Tienen un carácter muy distinto al nuestro.

Más voces confirmando:

— Es verdad, es el carácter.

— Venimos aquí y hacemos los peores trabajos. Yo llegué y tuve que ir a una obra.

— Bueno, me parece que no basta con decir que no hay manera de entrar en comunicación. Hablemos de soluciones.

Habla Juan:

— Lo que ha hecho «El Salva» ha estado muy bien («Salva» y Juan se conocen). Cuando yo llegué desorientado el «Salva» me proponía siempre cosas para hacer y me presentaba chicos y chicas.

María Rosa nos dice:

— Es muy necesario encontrar solución a este problema. Cuando llegas a un sitio sientes una enorme necesidad de que te acepten. Asociaciones culturales abiertas facilitarían este contacto.

Ahora es «Salva» quien toma la palabra:

— He estado tanto tiempo en el campo sin sentido, sin ningún aliado y he visto a mucha gente que necesita este mínimo de ayuda.

— Esto que «Salva» dice está muy bien, pero les corresponde hacerlo también a los catalanes. A mi trabajando no me han aceptado. Por ejemplo, se reían cuando añoraba a mi tierra, hasta alguno me había dicho que fuera otra vez allá si tanto me gustaba. Esta no es manera de facilitar este contacto que deseamos. ¿Acaso ellos no añorarían la suya si imprescindiblemente tuviesen que abandonarla?

Trabajo para todos

De nuevo «Salva» interviene:

— Yo quisiera llevar esto un «poquillo» más lejos y que nos diésemos cuenta que si hubiera un concierto económico ajustado la emigración no existiría. En nuestro caso, si las tierras en Andalucía estuviesen repartidas, ¿no habría trabajo para todos? Y aún quiero decir otra cosa y es sobre el hecho que antes discutimos de la toma de contacto con los catalanes que hemos visto que era muy difícil, ¿no será que hay alguien interesado en que no se realice esta compenetración?

- UNA SITUACION ANORMAL PROVOCA QUE MILES DE FAMILIAS TENGAN QUE DEJAR UNA CASA, UN PUEBLO Y A VECES QUE SE TENGAN QUE DIVIDIR.
- LA TOMA DE CONTACTO CON LOS NATIVOS ES DIFICIL. ES NECESARIO QUE AMBAS PARTES SE PROPONGAN EL HECHO Y ACTUEN SIN PREJUICIOS.
- ENTIDADES CULTURALES ABIERTAS LO FACILITARIAN.
- CON UN SISTEMA ECONOMICO RAZONABLE NO SE DARIA ESTA SITUACION.

LAS ENTIDADES COLOMENSES

Su historia, sus actividades.

La población de Sta. Coloma, rebasa los cien mil habitantes, pero el número de sus entidades de cualquier índole (a excepción de los numerosos equipos de fútbol de barriada) es reducidísimo. En esta sección, nos proponemos las actividades de estas sociedades de carácter cultural o recreativo así como daremos a conocer su historia y el de las que anteriormente existieron.

En este número, haremos un pequeño resumen de las que actualmente conocemos.

COOPERATIVA POPULAR DE CONSUMO LA COLMENA

Recientemente cumplió sus bodas de oro, es por tanto la entidad más antigua de las radicadas actualmente en Sta. Coloma. Tras unos principios prósperos, eran los buenos tiempos del cooperativismo catalán, vive hoy en día una existencia mediocre. Su tienda, base de las cooperativas, es muy poco conocida. El centro de las actividades de la Cooperativa es actualmente el bar, y le dan vida los diferentes clubs deportivos y entidades que allí se han establecido, convirtiéndose la mayoría de ellos en secciones de la misma Cooperativa. Estas son actualmente: AJEDREZ; FILATELIA; CORO; TEATRO; BILLAR; COLOMBOFILA.

CENTRE EXCURSIONISTA PUIG CASTELLAR

Indudablemente ha pasado épocas mejores que la actual, mas pese a ello su labor es bastante importante, a su sección de excursionismo une las actividades de Esperanto, Fotografía, Amies de la Sardana, Arqueología, Espeleología.

DIALOGOS DE JUVENTUD DEL FONDO

Activo movimiento juvenil formado por obreros, cuyo único objeto es aumentar el bagaje cultural de estos mediante conferencias y coloquios. La medicina, el urbanismo, la emigración, la vida obrera, la canción, etc., son aspectos que han sido tratados en estos Diálogos de Juventud.

EN LA PARROQUIA de Sta. Rosa funciona otro grupo joven cuya principal realización son las sesiones de Cineforum.

Existen asimismo, el centro parroquial FocNou en el pueblo antiguo, el centro social de Singuerlin, agrupaciones de Boy Scouts y algunas asociaciones de vecinos de calles o de barrios que promueven festejos y otros actos.

Hemos dejado aparte a los clubs deportivos, que ya merecen atención aparte en las páginas de aquella especialidad.

JOSEP TORDERA

COLEGIO WAGNER

En el barrio del Fondo, el Colegio Nacional Wagner, único existente, se hallaba en un estado muy precario, reducido sólo a dos aulas. Existía la promesa de que sería remozado, pero era necesario superar una grave dificultad. ¿Dónde colocar a los niños mientras duraban las obras? Ahora, gracias a la cesión que el constructor ha hecho de los bajos de un inmueble del Pje. Beethoven, el colegio ha podido ser derribado, para, en su lugar, levantar un edificio de ocho aulas, capaz para cuatrocientos alumnos. Con esas obras, el Fondo ve resolverse en parte, el grave problema de la enseñanza que padece.

LOS PROFESORES HACEN NOVILLOS

Algunos alumnos del Instituto de Enseñanza Media nos han hecho llegar sus quejas, en el sentido de que ciertos profesores no acuden con regularidad a dar sus clases. Tal vez esto explique, en parte, el elevado número de suspensos registrados en los últimos exámenes trimestrales que en el Instituto se han efectuado.

LA «NOVA CANÇO» A EXAMEN

En los Diálogos de Juventud que se celebran en el barrio del Fondo, actuó el pasado día 7 de diciembre Jaume Arnella, miembro del Grup de Folk de Barcelona, pronunciando una conferencia sobre la Nova Canço e interpretando diversas canciones. Jaume Arnella obtuvo un gran éxito entre aquel público formado en su gran mayoría por jóvenes obreros emigrantes.

CURSOS DE CATALAN

En la Biblioteca «Valls i Taberner» se está llevando a cabo un curso de enseñanza del idioma catalán, al que asisten numerosos alumnos, muchos de ellos emigrantes, deseosos de conocer el idioma del país en el que viven y trabajan. Después de éste curso se darán otros de lenguas extranjeras.

PLAÇA

INCENDIARIOS

Unos desconocidos quemaron, el pasado mes de diciembre, la corona de laurel que había sido depositada en un acto de Exaltación y Homenaje a José Antonio en el monumento a los Cardos, por la Falange local.

JUZGADOS POR EL T.O.P.

Habían sido juzgados en el Tribunal de Orden Público de Madrid, los Sres. D. Octavio Jordá y D. Miguel Morón, acusados de pertenecer a un partido clandestino radicado en Sta. Coloma, y de difundir propaganda contraria al actual régimen. Les fueron impuestas las penas de dos años de prisión y multa de 20.000 ptas., y seis meses de arresto respectivamente. Ahora han presentado recurso y el 17 de diciembre se vio la causa nuevamente quedando lista para sentencia.

INAUGURACIONES

Se han inaugurado recientemente en Santa Coloma un Instituto de Enseñanza Media y varios colegios primarios y las obras efectuadas en la Avda. de Sta. Coloma, que la han convertido en una de las principales vías ciudadanas. Con tal motivo, visitó Sta. Coloma el Gobernador Civil, Sr. Garicano Goñi, quien, tras asistir a estos actos, fue invitado por la Corporación Municipal a un refresco en un salón de nuestra localidad. Antes, y con motivo de la inauguración de las obras en el edificio del Ayuntamiento, el Sr. Alcalde pronunció un interesante discurso en el que, entre otras cosas, solicitó la ayuda del Sr. Gobernador para que a Sta. Coloma le sea concedido el título de ciudad. El Sr. Garicano prometió su pleno apoyo a ésta, dijo, justificada petición.

NO HUBO BENDICION

A raíz de estas inauguraciones en la prensa de Barcelona, que daba noticia del acto, se deslizó un ligero error, pues se afirmaba que habían sido bendecidas tales obras cuando en realidad no fue así. Los sacerdotes colomenses opinaron que un gran número de estos actos se debe a la rutina, careciendo a veces de sentido religioso.

HABLAN LOS APRENDICES DE LA J.O.C.

Los aprendices de la JOC/F del Fondo realizaron su segundo Encuentro. En él, Fermín Tordesillas y Paquita Escudero hablaron de los derechos del aprendiz. A ambas disertaciones siguió un vivo coloquio entre todos los participantes del encuentro.

PROTESTA

Un grupo de hombres y mujeres de diferentes barrios de nuestra población han presentado al Sr. Alcalde un escrito, acompañado de numerosas firmas, en el que se pedía se ponga arreglo al pésimo servicio del S.O.E. en Santa Coloma. Al parecer en el citado escrito se afirma, entre otras cosas, que las dependencias actuales son insuficientes y se propone un aumento en el número de ambulatorios y en la plantilla de médicos.

TAXIS

Lo damos a título de rumor, pero es muy posible que sea confirmado en breve. Los taxis de Sta. Coloma, juntamente con los de Badalona y San Adrián, pasarán a formar parte de la flota de taxis barcelonesa. Dicho de otra forma, en el aspecto taxis, estas poblaciones se integrarán a Barcelona, tal y como anteriormente lo hizo Hospitalet.

DIRECCIONES Y TELEFONOS QUE LE INTERESAN

Ayuntamiento, Plaza Nacional, 1	Tel. 64
Matadero, Afueras, s/n.	» 85
Juzgado Comarcal, P. Nacional, 1	» 152
Mercado, P. Segarra, s/n.	» 84
Guardia Civil, Av. Caudillo, 7	» 75
Agua Río Besós, Prosperidad, 126	» 28
ENHER, Valldovina, 18	» 475
Ambulatorios S.O.E., Dr. Farrán, 1	» 559
Parroquia Sta. Coloma, P. Pío XII s/n.	» 255
Sindicatos, S. Carlos, s/n.	» 29
Bomberos de Badalona	Tel. 280 05 51

MEDICOS DE GUARDIA

S. O. E. — En el ambulatorio de la calle Dr. Farran, funciona un servicio de Urgencia. (Es imprescindible presentar la cartilla de asegurado).

PARTICULARES

Durante toda la noche hay un servicio de médicos en el Ayuntamiento.

HORARIOS DE OFICINAS PUBLICAS

Ayuntamiento de 10 a 1.
Correos de 9 a 1 y de 4 a 5.
Teléfonos, abierto hasta las 10 de la noche.

PARADAS DE TAXIS

En la Plaza Nacional y en la Rbla. S. Sebastián frente al edificio de la Cooperativa La Colmena.

GRAMA AGRADECERA A TODAS LAS ENTIDADES LOCALES SE SIRVAN FACILITAR INFORMACION SOBRE SUS ACTIVIDADES, PARA QUE PUEDAN HALLAR LA OPORTUNA DIFUSION EN SUS PAGINAS. Pueden escribir a Josep Tordera P. Nacional, 2 ó a GRAMA, Plaza Pío XII, 1.

CAMPAÑA DE NAVIDAD Y REYES

Nuevamente ha organizado el Sr. Alcalde, esta Campaña para dotar de juguetes a los niños de las Escuelas Nacionales. Con tal motivo han sido distribuidas profusamente entre los comerciantes e industriales de la población unas cartas del Ayuntamiento solicitando ayuda económica.

BELEN EN LA MONTAÑA

El Centre Excursionista Puig-Castellar ha instalado en la montaña del mismo nombre con motivo de estas fiestas, un artístico belén.

CONFIRMACIONES

El pasado 7 de diciembre, visitó nuestra población el Obispo Sr. Mordregó quien procedió a efectuar la confirmación de niños y mayores de Sta. Coloma.

LUCES DE NAVIDAD

En la Plaza Nacional con motivo de las fiestas navideñas se ha instalado un árbol iluminado. Asimismo la calle Anselmo Clavé ha efectuado la habitual iluminación de aquella popular vía.

EN NUESTRA PAGINA DEPORTIVA Y DENTRO DEL ARTICULO Crisis del deporte local, APARECE UN PARRAFO EN EL QUE SE INDICA QUE LAS OBRAS DEL CAMPO DE FUTBOL HAN SIDO PAGADAS POR EL AYUNTAMIENTO, POSTERIORMENTE HA LLEGADO A NOSOTROS OTRA VERSION QUE ASEGURA SE HA LIMITADO A DEJAR EL DINERO, LO QUE NOS EXTRAÑA MUCHO YA QUE EL CAMPO ES MUNICIPAL, Y ES ALGO RARO QUE EL AYUNTAMIENTO SE PRESTE DINERO EL MISMO. HASTA EL MOMENTO, TODOS NUESTROS INTENTOS PARA SABER LA VERDAD POR CONDUCTOS MAS O MENOS OFICIALES, HAN SIDO INUTILES PERO ESPERAMOS PODER ACLARAR ESTE ASUNTO EN EL PROXIMO NUMERO DE GRAMA (T.T.)

CAMBIOS EN EL AYUNTAMIENTO

En el Acta de la Sesión Ordinaria efectuada el 22 de diciembre último, se informa por la Comisión Permanente del Ayuntamiento que se han producido los siguientes cambios: El hasta ahora primer Teniente de Alcalde Sr. Ferrando ha pasado a concejal, siendo sustituido por el Sr. Salvador. También ha cesado en su cargo de segundo Teniente de Alcalde el Sr. De Miguel.

CHARLA SOBRE LA PENITENCIA

En los locales de Foc Nou, y en los días 30 de noviembre y 7 y 14 de diciembre se celebró un ciclo de conferencias sobre el tema de la Penitencia. Fueron los conferenciantes J. P. Sayrach, Francisco Vergés y el Padre Dausá.

TRANSPORTES

Nuestra población se hallaba hace poco, muy mal comunicada con Barcelona, y el malestar era evidente, incluso se vio reflejada esta indignación popular en algunas paredes de nuestras calles. Ahora, y tal vez fruto de estas protestas, la situación ha cambiado bastante y así tenemos las líneas siguientes:

Desde el centro de Sta. Coloma.

El 3 que va hasta Fabra y Puig.
El 35 hasta la Plaza Urquinaona.
El SC hasta la calle Trafalgar.
El SM que pasa por S. Adrián, Badalona y acaba en Montgat.

Desde el Fondo.

El 103 que va hasta la estación del metro de Torras y Bages.
El SC hasta Trafalgar.

Desde Singuerlin.

El 203 que va hasta la estación de Metro de Torras y Bages.

Asimismo la TUSA, que después de vanas especulaciones con T.B.S. y Transportes propietaria de las líneas SC y SM, ha efectuado algunos cambios en los trayectos locales, extendiendo su red hasta La Balsa (Badalona).

NUEVA CARRETERA DE ENLACE ENTRE STA. COLOMA Y BADALONA

Debido al creciente aumento del tráfico entre ambas ciudades se ha llegado a la conclusión de que sería acertado el construir una vía de comunicación que las enlazara. Esta vía se construirá aprovechando el antiguo Camino de El Fondo y el presupuesto de su construcción asciende a 34 millones de pesetas.

CARNET DE IDENTIDAD

El próximo día 14 de enero en el edificio del Ayuntamiento se efectuará la renovación de los Carnets de Identidad por miembros del cuerpo de Policía.

NUEVA PARROQUIA

Ha entrado en servicio la Parroquia de Sant Josep Oriol situada en la Avenida Baró en donde radicó la primera Iglesia Parroquial de Sta. Coloma. El plano de las obras se debe a un joven equipo de arquitectos entre los que se hallan nuestros conciudadanos Xavier Valls y Francesc Pedragosa. El original presbiterio es debido al conocido artista Grau Garriga.

A CHILE

El próximo 11 de enero Mn. Pere Adell parte para Chile, a la diócesis minera de Calama, en donde se unirá con otros sacerdotes y seglares barceloneses que allí prestan su colaboración. Mn. Adell llevaba tres años como vicario de la Parroquia de Sta. Coloma.

SANTA COLOMA DE GRAMANET (*)

Poble de 337 cases, amb 1.312 habitants de fet i 1.310 de dret, a 8 kilòmetres del cap de partit. Junt amb lo seu barri de Sant Adrià i algunes cases escampades, compta aquest municipi amb 1.500 habitants de fet i 1.508 de dret, i limita a Tramontana amb lo de Montcada; a Llevant, amb lo de Badalona; a Mitjorn, amb lo de Sant Adrià de Besòs, i a Ponent, amb lo d'Horta, avui barriada de Barcelona, quedant amb dues vores del Besòs dins del terme de Santa Coloma. És a la esquerra del riu, al peu dels vessants dels darrers contraforts de la serra de Mates.

Té una església parroquial, consagrada l'any 1176 per en Bernat de Berga, bisbe de Barcelona, amb un rector; un estudi i una costura municipals, i una societat recreativa.

Gasta petroli per la il·luminació pública.

La seua indústria està representada per una fàbrica de productes químics, una de teixits de cotó i un altra de teixits de seda. La seua producció agrícola consisteix en verdures, maduxes i vi.

Al seu terme s'hi han registrat mines de sulfur de plom a les vinyes d'En Sol, al torrent del Bés i a la placeta del Llop.

Fà festes majors lo tercer diumenge de setembre, lo 30 del mateix mes y els dies 1 i 2 d'octubre.

Està unit al baxador de Sant Adrià, del tranvia elèctric de Barcelona a Badalona, per mitg d'una carretera, i té una tartana que hi porta el preu de 20 cèntims per asiento.

Lo barri de Sant Adrià és a 3 kilòmetres de distància de Santa Coloma i té 30 cases i 131 habitants de fet y dret.

Al terme de Santa Coloma hi ha la coneguda torra Baldovina, ahont lo 26 de novembre de 1471 hi va haver un famós combat entre la host d'En Joan II i la gent d'armes de Barcelona comandada per En Jacobo Galeoto, essent derrotada aquesta darrera y caiguent presoner lo seu cabdill.

Lo 18 de setembre de 1808, En Milans del Bosch va derrotar a 100 infants i 30 cavalls que intentaven entrar al poble; i lo 22 del mateix mes va ésser atacat aquell per una columna de 2.200 francesos amb sis canons, manada pel general Lecchi, a les meteixes montanyes de Santa Coloma, essent-ne aquesta derrotada després de llarga y empenyada lluita.

(*) De l'obra de Francesc Carreras i Candi "GEOGRAFIA GENERAL DE CATALUNYA", cinc volums, publicada a Barcelona sense data (aproximadament 1910). En el volum III "PROVINCIA DE BARCELONA", per Cels Gomis, pàgines 71 a 74 parla de Santa Coloma.

Si més no, cal advertir que l'obra d'on hem extret aquesta descripció de la Santa Coloma del 1900, és anterior a les normes que fixaren i ordenaren la producció literària i científica del català actual. Per tant publiquem mantenint la forma original de començament de segle. Aquests fets, també el canvi de Santa Coloma, són una altra mostra, en el poble i en la nostra societat, de les diferències de fa seixanta anys i avui.

EL BACHE PECULIARIDADES DE NUESTRAS CALLES

Los problemas urbanísticos de Santa Coloma arrancan de planteamientos deficientes lejanos. De aquí que no confiemos en una fácil solución.

La urbanización, por decirlo de alguna manera, vertiginosa y descontrolada de todo palmo de terreno, necesariamente conduce al desorden más impresionante. Calles de una manera, calles de otra, cada calle tiene su sello propio, en unas podrá ser un emocionante barranco, en otras una calle que se sale de sitio, una esquina que se dobla de la manera más inverosímil, etc.

En el sector conocido por «Montaña de los pinos» hay calles para todos los gustos. Un factor que les es común es la irregularidad y la sensacional pendiente que lucen la mayoría.

Ahora resulta que se han asfaltado algunas calles del sector. El bache que hoy hemos apreciado no iba por ahí precisamente, sino que la calle Pirineos, que es una de las agraciadas, en el tramo entre los números 78 y 94, da vértigo si se mira desde arriba y una gran pereza y un complejo solemne de inferioridad si se hace desde abajo. Que... ¿qué pasa? Pues que tiene un ángulo tan exagerado de desnivel que la hace propia de una pista de esquí o tramo puntuable para el Premio de la Montaña. Y encima ocurre que tras arreglarla se ha puesto una fina capa de gravilla que al descender le confiere un emocionante sabor selvático y agreste.

Después de darse uno con las narices en el suelo piensa que hubiese sido mejor dejarse de emocionantes descensos y haber puesto unas cómodas escaleras. No sabemos si el nombre de Pirineos se lo pusieron por esto.

Ya decíamos antes que las calles de Santa Coloma rivalizan en atractivos propios. La calle Mosén Jacinto Verdaguer exhibe uno de los más singulares.

Hace tiempo que escuchamos comentarios por la calle, que si el Ayuntamiento, que si la Compañía, que si los vecinos no pagan... pero los postes eléctricos siguen en medio del paso ante el Ayuntamiento, la Compañía y los vecinos y... de algún automovilista que no sabía en que pueblo estaba y se ha encontrado con la trampa.

Ya va siendo hora de preguntar quién va a quitar los postes del medio de la calle. ¿Los vecinos? No... ¿Entonces?

Vinagre

Colomenses,

Vecinos

y Amigos:

Sastrería MOLERO

Boyman

Se complace en saludarles desde las páginas de esta revista y se congratula con todos los habitantes de Santa Coloma de este nuevo medio de acercamiento entre los vecinos de nuestra población.



LOS DIAS A CARA O CRUZ

Colaboran: G. Gómez y L. Tarrasón

Vida Obrera (Síntesis histórica)

Si pretendemos hablar de vida obrera, de problemática social, debemos tener en cuenta que todo problema está originado por unas circunstancias especiales y contradictorias que lo provocan, por lo cual me parece fundamental hacer un poco de historia humana y conocer las formas sociales en que ha vivido el hombre y su evolución hasta nuestros días: momento en el que nos toca vivir en nuestra propia carne esos problemas que en el curso de la historia se han ido desarrollando.

Con la aparición del hombre surge la sociedad humana; y es importante que, ya en esta etapa tan primaria, empecemos a analizar cuáles eran sus relaciones sociales:

En este primer período, el hombre tiene que enfrentarse con la naturaleza para poder subsistir, valiéndose para ello de los rudimentarios útiles que había sido capaz de construir y obteniendo así su sustento, que sería fundamentalmente la caza, la pesca y los frutos que recolectaba. Pero estas tareas, debido a lo precario que era su nivel, las debía realizar colectivamente, dándose por estas circunstancias la existencia de lo que podríamos llamar la primera sociedad comunista. Esta afirmación puede parecer, en principio, muy ligera o pueril, pero nos convenceremos de lo contrario si analizamos las relaciones sociales que mantenían aquellas gentes: los útiles de trabajo eran propiedad colectiva, y los alimentos se repartían entre los miembros de la colectividad, de tal forma que no existía la explotación del hombre por el hombre.

El perfeccionamiento de los instrumentos de trabajo, trajo consigo el hecho de que una sola familia pudiese cultivar una parcela de tierra sin la ayuda del resto de la tribu, cosa que le resultaba más rentable porque eliminaba las obligaciones que para con ella tenía.

Es así como tiene lugar el nacimiento de la propiedad privada y al mismo tiempo la división social del trabajo. Siendo la primera gran división la segregación de las tribus de pastores.

Gerardo Gómez

LA «ALIANZA PARA EL PROGRESO» A REVISION

Un periódico de Chile ha anunciado que el gobierno de este país piensa pedir una revisión de la «Alianza para el progreso» por no estar conforme con los porcentajes de las aportaciones. Según Chile la «Alianza» recibe una aportación del 94% procedente de Latinoamérica, mientras que sólo el 6% procede de Estados Unidos. No hacía falta saber estos números para conocer quien se beneficia de la «Alianza». Si son ciertos ayudarán más a saber qué «aliados» son los que progresan.

TODOS PEDIMOS COSAS

El presidente Jhonson, que pronto dejará de ser tal, ha hecho un llamamiento pidiendo que cesen los disturbios en todas las universidades del mundo. Puestos a pedir cosas, nosotros pedimos al señor Jhonson que se acabe la guerra en Vietnam.

LAS COSAS CLARAS ESTAN MEJOR

«En nuestra condición de no católicos o agnósticos...», así empieza la carta abierta que un número de personas más o menos ligadas a Cataluña dirigen al Abat de Montserrat, Dom Cassià M. Just a propósito de la muerte del Abat Escarré y que «Serra d'or» publica en su número de noviembre. Todavía hoy resulta curioso y suponemos que para muchos, escandalizante, que personas no católicas se manifiesten así en un periódico. Nos gusta el hecho por cuanto tiene de «paso adelante» hacia una mayor libertad y sinceridad. Entre los firmantes destacamos algunos nombres conocidos: Joan Fuster, Joaquim Molas, Manuel de Pedrolo, Francesc Pi de la Serra, Gabriel Ferrater, Raimon, Manuel Sacristán, etc.

CAMPO DE DEPORTES PARA LA BARRIADA DE SAN ROQUE

Badalona.— En su última reunión el Pleno Municipal, entre otros acuerdos, tomó el de aprobar la proposición de la Comisión Informativa de Cultura y Educación Física y Deportes, para la construcción, valorada en **1.641.297 ptas.** de un campo municipal de deportes en el barrio de San Roque, en terrenos cedidos por la Comisión de Urbanismo y proceder a adjudicar las obras mediante la correspondiente subasta. (Del Correo Catalán, pág. 7, del 30-11-68.)

San Roque, como todos sabemos, no es una barriada de Santa Coloma; pero nuestra vida no se para a pensar en límites municipales y así vivimos tanto en San Roque como en cualquiera de los barrios de Santa Coloma. Es por ello que hacemos comentario a este hecho porque creemos que es importante que se tenga en cuenta que ésa es una necesidad social a la que se intenta dar solución, y esperamos que realmente sirva para el verdadero desarrollo físico de las personas que habitan ese barrio.

San Roque (12.000 vecinos y ningún grupo escolar).— Porque creemos que huelga todo comentario, no, no vamos a hacerlo sobre esta noticia. Solamente nos proponemos constatar una realidad, grave a nuestros ojos, y hacer una llamada a quien proceda para que llegue a establecerse una escala de valores con criterio humano y de más dignidad.

Creemos que es muy importante el desarrollo físico de un pueblo, pero con más seguridad creemos que lo es más el desarrollo cultural, firme cimiento de toda sociedad. (Del Correo Catalán, 7-12-68, pág. 6.)

Cursillo Social

Plaza de la Iglesia - San Adrián del Besós

Escuela de Formación Social Obrera

PROGRAMA

El Movimiento Obrero.

Aparición del Proletariado.

Análisis de la Empresa y del Trabajador.

Clases de Sindicalismo a lo largo de la Historia.

Estructura y Elementos de la Empresa Capitalista.

Formas de Acción Sindical.

Técnicas de Negociación Colectiva.

Las Instituciones Sindicales, hoy.

Primera clase: el **día 15 de enero, a las 8.**

Las clases serán los miércoles y viernes, de 8 a 10. El Cursillo constará de 17 lecciones, aproximadamente.

Banco de Sabadell

(Fundado el año 1.881)

Casa Central: Plaza San Roque, 20 - Sabadell

<i>Capital</i>	200.000.000
<i>Desembolsado</i>	125.000.000
<i>Reservas</i>	180.000.000

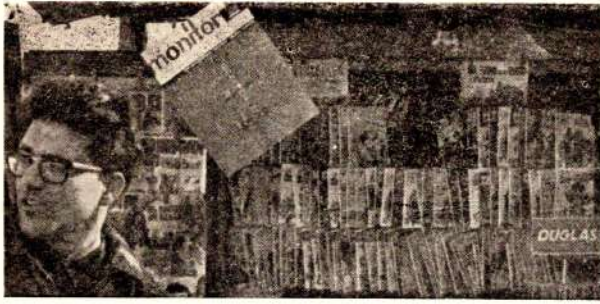
Al servicio de la economía en el área metropolitana de Barcelona, con la mayor red de sucursales.

Actuales:

Castellar del Vallés	Ripollet
Castelldefels	Rubí
Cornellá	San Baudilio de Llobregat
Gavá	San Cugat del Vallés
La Garriga	San Juan Despí
Moncada y Reixach	Sta. Coloma de Gramanet
Martorell	Sardanyola
Mollet del Vallés	Tarrasa
Prat de Llobregat	Viladecans

De Próxima Apertura

San Feliu de Codinas
San Juan de Vilasar
San Vicente dels Horts



Con motivo de la aparición del primer número de GRAMA y siendo el quiosco el vínculo más directo entre la revista y el lector, nadie mejor que el vendedor de periódicos para llenar hoy nuestra sección.

Esquina Rambla San Sebastián y Avenida del Caudillo está instalado el que hoy nos ocupa. Su propietario es don José Borqué que lo instaló en 1948. Lo regenta en la actualidad su hijo político Antonio Gil, al cual nos dirigimos:

- ¿Cuántos quioscos hay en Santa Coloma?
- Encuadrados en el sindicato del papel, o sea, que consten como tales, sólo dos. Este y el de la Plaza Nacional.*
- ¿A qué edad empezaste a trabajar en este oficio?
- Hace unos cinco años aproximadamente.*
- ¿Qué tipo de prensa se vende más en Santa Coloma?
- Lo que más se vende son periódicos deportivos, principalmente el "Dicen". Como periódico de noticias, "La Vanguardia" por la mañana y el "Noticiero" por la tarde. Se vende mucho la revista "Hola" y aunque menos, también "Destino". Estos son los de más venta en cada tipo. En general se vende mucho más los diarios deportivos que los de información, con bastante diferencia.*
- Aparte periódicos y revistas, ¿vendes algo más?
- Pues sí. Tebeos, postales y, sobre todo, colecciones de cromos, como ésta de "Vida y color" y también fotografías de famosos del disco.*
- ¿Volumen normal de venta?
- Entre todo unos 500 ó 600 ejemplares al día.*
- En relación a cuanto empezaste, ¿se vende más?
- Pues sí. Se nota mucho la gran cantidad de gente que ha venido a Santa Coloma.*
- ¿En qué fecha recuerdas haber vendido más periódicos?
- Así al pronto... creo que debió ser el día del asesinato de Kennedy. Aunque en general se nota una mayor venta el día que hay algún suceso destacado.*
- ¿Consideras interesante una revista de Santa Coloma?
- Sí, mucho; me parece que hasta es necesaria. A mí me la han venido pidiendo bastante gente, por lo que creo que puede tener éxito.*
- ¿Hacéis reparto a domicilio?
- Sí, hay dos señores ya jubilados que reparten los periódicos, a los que están abonados, aunque sólo los de la mañana y las revistas semanales. El precio se aumenta entonces en un 5%, que es lo que cobran ellos.*
- El puesto, ¿lo llevas tú solo?
- No, lo llevamos entre mi cuñado y yo, aunque él ahora se va a la mili y no sé cómo me lo hará.*
- ¿Crees que es suficiente el número de quioscos que hay en Santa Coloma?
- Bueno, creo que no; aunque hay algunas librerías y tenderetes que también venden.*
- ¿Piensas en una ampliación del puesto?
- Todo esto está pendiente de la nueva urbanización de la Rambla de San Sebastián, ya que cuando quede con un trazado definitivo y previos los permisos del Ayuntamiento, tendré que instalar uno de esos de forma cuadrada y que son metálicos, como los que hay en Barcelona. Es un modelo oficial.*
- ¿Has pensado alguna vez en instalar otro?
- Pues pensamiento sí que tengo, pero me falta lo principal, que es el dinero, ya que entre unas cosas y otras hacen falta por lo menos unas 250.000 pesetas para montarlo.*

Manuel Galgo

Fotografía: Andrés Duell

PASO por NUESTRAS PANTALLAS

por Juan Guerrero

LOS ATRACADORES

De la mano de Francisco Rovira Beleta, su director, nos ha llegado cual si fuera una más, sin pena ni gloria, más de lo primero que de lo segundo, este film, que fue saludado con un cierto entusiasmo por parte de la crítica, y por descontado, por el público, deseoso de un cine español valiente y sincero. Aunque en esta obra aparecen las medias tintas.

La película fue estrenada en el año 1961; a primera vista todo lo que nos cuenta el director parece vivo y real, pero si queremos llegar al fondo nos encontramos de pronto con que unos problemas importantes, que pueden ser el motor de las actitudes delincuentes que se manifiestan en la película, quedan completamente velados.

Tres jóvenes: uno, hijo de un matrimonio burgués, resentido por una actitud equívoca de su padre, y hastiado por el ambiente en que se mueve, siente la necesidad de encontrar sensaciones nuevas dándole una dinámica a lo que más tarde sería una banda de atracadores.

El segundo es diferente en cuanto a su clase de origen, es obrero. Su sueldo no le cubre las necesidades, a la vez la rutina de su trabajo y la falta de personalidad le harán entrar como miembro de la banda.

El último, ni burgués ni obrero; alguien que no tiene a nadie, un caso que no queda definido, pero donde se nota la ausencia para con él de una dedicación o un gesto de solidaridad, excepto en los dos compañeros de banda.

A partir de esta unión se irán desarrollando toda una serie de atracos hasta llegar a matar, cosa ésta que los unirá más hasta que los descubre la policía.

Existen claros signos de disconformidad en lo que al lenguaje cinematográfico se refiere, y es por esto que llega a ser un alegato contra la pena de muerte, ejemplos claros la ráfaga de metralleta y la ejecución en el garrote vil de uno de ellos.

La noche anterior a la ejecución está llena de llanto en la celda de una cárcel. Fuera, noche Sanjuanera barcelonesa; tracas, cohetes, la vida sigue, nadie parece darse por aludido, cántico de vida en los umbrales de la muerte.

La interpretación de Julián Mateos, se hace casi perfecta encarnando a ese chico que, falto de formación, es absorbido por un cine totalmente al servicio del recreo destructivo.

La obra a veces se escapa y se convierte en folletín intentando justificar a otros culpables, o estos culpables justificarse, mediante un sermón muy emotivo, pero que nos hace dudar de su eficiencia.

Es importante destacar la condena de treinta años de prisión, y nos damos cuenta de lo que Rovira Beleta nos dice con un tren que parte y un nuevo día que empieza.

Se solucionan estas cosas con treinta años de prisión, un garrote vil, una muerte violenta, ¿el mal no está en otra parte?

Magnífico el «travelling» del principio, que aunque parece no tener sentido debido a su larga duración es aceptado, por lo que puede representar, dándole a la vez una belleza plástica, teniendo como fondo el Paralelo, Montjuich; y como punto de interés la evasión a la salida de una fábrica, hasta llegar al puerto.

Películas a destacar de este director son: «Hay un camino a la derecha», 1953, «El expreso de Andalucía», 1956, que en esos tiempos destacaron por un cierto interés social, hasta llegar a los «Tarantos», 1963 y «El amor brujo», obras éstas dignas solamente de un buen artesano en la materia, quedándose ahí solamente la cosa.

U. D. A. Gramanet y el C. B. Santa Coloma: Dimisiones, Obras en el Campo... ¡Todo al descubierto!por **T. T.**

Es indiscutible que las dos entidades deportivas que agrupan más aficionados y simpatizantes son, en fútbol, la Gramanet, y en baloncesto el Santa Coloma. Ambos se hallan en los últimos lugares de la clasificación de los campeonatos que disputan. ¿Qué factores les han llevado a esta situación? En este reportaje nos limitaremos a narrar los hechos tal como han sucedido dejando que sean los mismos aficionados los que juzguen libremente.

FUTBOL

La actual situación es incomprensible, dado que se acabó la temporada con un fuerte superávit, mejorado aún más al efectuarse el traspaso del portero Hernández al Murcia (traspaso que motivó que el señor Balmanya, director técnico del C. F. Barcelona, expresase a través de un periódico unos durísimos comentarios sobre el presidente de la Gramanet, a quien acusó de haber faltado a su palabra de que Hernández sería para el Barça). Con el superávit y el dinero del traspaso los aficionados locales se ilusionaron, el futuro se les presentaba esplendoroso, para acabar de hacerles felices se encontraron con que el Ayuntamiento decidió pagar las obras importantísimas que se efectuaron en el campo y también el sembrado del césped. El importe de estas obras es elevado.

En fin, todo era excelente, pero... y en seguida vienen los peros, en el primer entrenamiento de la temporada, los aficionados sólo vieron dos o tres caras nuevas, el resto era la plantilla de la pasada temporada disminuida por la ausencia del traspasado Hernández, que fue al decir de muchos el artífice del ascenso en más de un cincuenta por ciento. Los aficionados empezaron a preocuparse, pero los técnicos y directivos del club aseguraban que el equipo tenía consistencia.

Pronto se ha visto que éstos andaban equivocados. Tras una victoria en campo local frente al Vilanova, uno de los compañeros en los últimos lugares, los resultados negativos venían uno detrás de otro.

Los ánimos de la afición se hallaban decaídos y el descontento era general cuando tras el partido contra el Lloret, que supuso otra derrota, los aficionados intentaron agredir al entrenador y también al presidente del Club, y si no lo lograron de obra —fue gracias a la Guardia Civil—, lo hicieron de palabra y en términos durísimos. En los días que siguieron a este incidente se rumoreaban dimisiones impuestas desde lo alto, de cambio de entrenador, pero no hubo nada de esto. Como dato curioso podemos señalar que en el partido contra el Lloret, fueron numerosos los aficionados que se dirigieron al señor Alcalde, asiduo espectador, rogándole arreglase aquel desbarajuste. El alcalde les aseguró que todo tendría solución.

Un antiguo aficionado nos decía:

—El día que vino a jugar el Badalona a nuestro campo, un seguidor badalonés comentó que ya quisieran tener ellos la cantidad de seguidores que tiene la Gramanet.

En efecto, es deplorable que el Club que cuenta con más dinero en caja y con más hinchas entre todos los de la Tercera División catalana, esté donde está por una fatal política económica.

Ahora parece que el presidente ha cambiado de opinión y se dedica a la búsqueda de jugadores afanosamente, fruto de esta búsqueda son los jugadores cedidos por el Sabadell y otros fichajes.

Cuando escribimos estas líneas la Gramanet sigue su camino vacilante, tiene diez puntos, está situada a once puntos del líder y tan sólo cuatro le separan del colista.

BALONCESTO

En lo que refiere al Santa Coloma, si bien los resultados son los mismos que en el fútbol, las causas que lo producen son totalmente diferentes.

Cuando al final de la pasada temporada y en plena fase de ascenso a Segunda División Nacional, el Santa Coloma tuvo que hacer dos desplazamientos a Mallorca, las depauperadas arcas del Club, tuvieron que buscar auxilio en la Caja de Ahorros, solicitando un crédito para poder efectuar los viajes.

Así, al empezar la nueva temporada, el Club tenía un déficit de 60.000 pesetas y se le presentaba una competición de Liga con desplazamientos a Zaragoza, Huesca, Lérida, Valls, Reus y Tarragona entre otros. Lo que para un club profesional no sería ningún problema, para el Santa Coloma, que no puede cobrar entrada para presenciar los partidos, que tiene tan sólo un centenar de socios que pagan mensualmente diez pesetas, que debe pagar cuatro mil pesetas mensuales de arbitrajes y que recibe una subvención anual del Ayuntamiento bajísima (según rumores recibe 10.000 pesetas por temporada), es un verdadero quebradero de cabeza.

Por lo tanto, no es de extrañar que ante el negro panorama económico que se le presentaba, al que hay que añadir el deportivo, no menos pesimista, ya que de un grupo de 10 equipos sólo permanecerán en la categoría tres y el resto descenderá. La Junta del Club se dispuso a iniciar la temporada bajo el signo de la austeridad. Así causaron baja los jugadores Tarruella, que solicitaba 30.000 pesetas de ficha, y Martín, quien como mínimo solicitaba 40.000, estos dos jugadores, junto con el local Senti eran la base del equipo en la pasada temporada. Se buscaron jugadores que quisiesen jugar en plan totalmente amateur y se formó un equipo que si bien en tercera sería de los mejores, en segunda está destinado a luchar en los últimos lugares. A todo esto hay que añadir que el entrenador que ascendió al equipo a segunda división solicitó se le relevara del cargo, por motivos de trabajo y tuvo que encargarse de la dirección del primer equipo don Manuel Plá, miembro de la directiva en posesión del título de entrenador.

Los partidos iniciales de la liga fueron disputados bajo el signo de la derrota, y las relaciones entre los jugadores y el entrenador iban haciéndose cada vez más tirantes, habiéndose producido varias discusiones entre unos y otro. Pero el partido que se jugó en Manresa fue la gota que desbordó el vaso, el Santa Coloma fue batido por 111 a 54. La Junta se reunió urgentísimamente en una reunión, en la que no fue convocado el entrenador, y en la que tras leerse diferentes informes sobre el partido citado y sobre la actuación general del equipo en todo el campeonato, se acordó el cese del entrenador. Rápidamente la Junta nombró como entrenador del primer equipo a don J. López, que asimismo lo es de los juveniles e infantiles del Club.

Después de estos acontecimientos el Club reunió a los jugadores y dos de ellos solicitaron les fuera concedida la baja, uno de ellos era el hermano del entrenador, por lo que se supone lo hizo por solidaridad con el cesante. El señor Plá, tras recibir la noticia del cese como entrenador presentó su dimisión como directivo.

El nuevo entrenador ha cambiado evidentemente la fisonomía del equipo y la moral de los jugadores ha aumentado, pero la última posición se hace muy difícil de abandonar.

NOTICIAS, RUMORES...**Carta al Sr. Samaranch**

Según se rumorea, una entidad deportiva se ha dirigido al Delegado Nacional de Deportes, señor Samaranch, quejándose de que el presupuesto deportivo municipal de Santa Coloma esté dedicado en su noventa por ciento a la Gramanet, la única entidad profesional y que logra taquillajes de cien mil pesetas. Esperamos poder confirmar la veracidad

de este rumor en el próximo número de GRAMA, nuestro informante nos dice que la citada entidad es un club ciclista.

¿Qué se ha hecho del Moto Club Gramanet?

Triunfo en la Jean Bouin

Un atleta del ATLETICO SANTA COLOMA ha ganado la clásica JEAN BOUIN en la categoría de debutantes (1.ª serie), su nombre es BALTSAR RODRIGUEZ.